



# RTXAGENDA v01.08

## Manuale d'uso

Un programma semplice e facile da usare per aggiornare la rubrica telefonica del vostro RT4-RT5-RT6, comodamente a casa sul vostro PC.

**mira308sw**  
**18/04/2013**

## Sommario

Introduzione .....	3
Installazione.....	3
Cosa serve e come si usa .....	3
AVVERTENZA .....	4
Pagina principale .....	5
Load .....	5
Save .....	6
Export .....	6
Import.....	6
Insert.....	6
Delete .....	6
Edit.....	6
Duplicate.....	6
Move to user .....	7
Copy to user.....	7
Modifica di un contatto .....	8
Prev – Next .....	9
Import vCard – Export vCard .....	9
InfoBel database.....	10
Geocode address .....	12
Aggiornamenti automatici.....	13
Storia delle versioni .....	14
Crediti .....	15

## Introduzione

RTXAGENDA è un programma scritto per i sistemi Microsoft Windows che permette di modificare il file Agenda.dat che il sistema di navigazione RT4, RT5 e RT6 della Magneti Marelli usa per immagazzinare la rubrica telefonica.

Il sistema RT4 prevede la suddivisione della rubrica tra 4 utenti (1 solo utente per RT6), che possono immagazzinare in totale fino a 403 diversi contatti. Non c'è un limite di contatti per singolo utente. I primi 4 contatti della rubrica sono fissi e non cancellabili e identificano i 4 utenti (solo 1 utente per RT6), ma possono essere modificati come tutti gli altri contatti, inserendo le informazioni personali necessarie.

RTXAGENDA permette di introdurre nuovi contatti scrivendo i tutti i valori da zero, ma anche di caricare i valori leggendoli da file in formato vCard (\*.vcf) o da un foglio Excel in formato CSV. Il formato vCard è uno standard usato da molti programmi per PC come la Rubrica di Windows, o dal software di sincronizzazione dei contatti del vostro cellulare.

Una particolarità di RTXAGENDA è la capacità di interrogare un database online per recuperare i dati di indirizzo e telefono, ed anche la posizione geografica GPS degli indirizzi.

## Installazione

Per il momento il programma non ha un Installer, è composto da un solo eseguibile che viene fornito in versione compressa (.zip), quindi l'unica operazione da svolgere per installare il programma è quella di estrarre dall'archivio il file eseguibile e salvarlo in una cartella a piacere del proprio PC.

Se poi manualmente associate i file di tipo .dat con RTXAGENDA potete aprire direttamente i file Agenda.dat facendo doppio click sul nome del file in esplora risorse.

## Cosa serve e come si usa

RTXAGENDA apre e modifica il file Agenda.dat del vostro RT4.

Per recuperare il file Agenda.dat dal RT4 occorre innanzitutto aver montato in auto il cavo USB. Se la vostra auto non è provvista di serie della connessione USB, potete installare il cavo da voi, comprando il ricambio presso la rete vendita e assistenza della vostra auto, oppure auto costruirlo seguendo le istruzioni presenti nella wiki page di Daniel Matos: <http://rt4.wikidot.com>

Per leggere e scrivere il file Agenda.dat sul vostro RT4 tramite USB, potete usare il mio script AGENDA.CMD che fa parte del pacchetto MiraScripts, scaricabile dalla mia pagina web, in cui trovate anche il suo manuale d'uso.

**IMPORTANTE:** Non dimenticate di copiare tramite USB anche il file Agenda.dat.inf

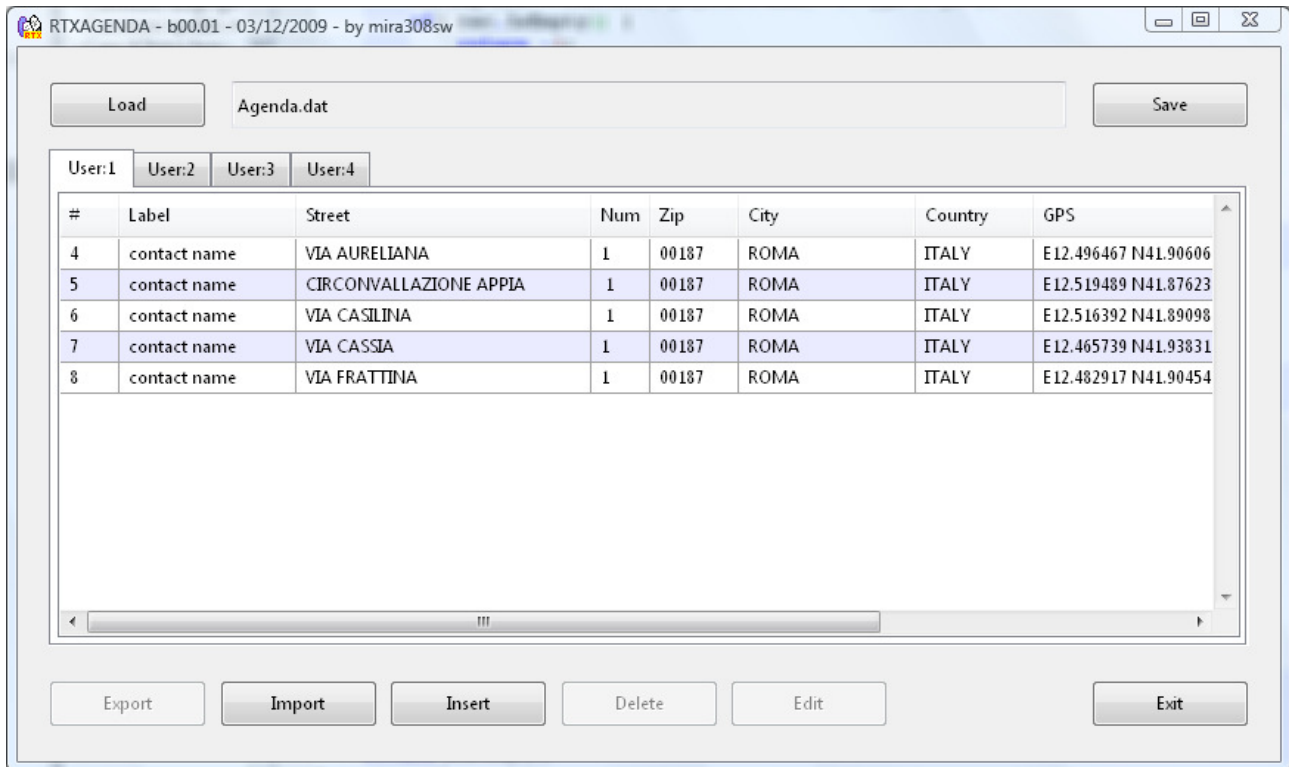
## **AVVERTENZA**

Chi vuole utilizzare questo mio programma lo fa a suo rischio e pericolo, non vi è alcuna forma di garanzia che le modifiche apportate da RTXAGENDA al file Agenda.dat siano corrette e non provochino danni al vostro RT4.

È consigliabile salvarsi una copia di backup del file originale preso dal vostro RT4.

## Pagina principale

RTXAGENDA si presenta come in figura:



La pagina principale presenta l'elenco dei dati contenuti nel file Agenda.dat corrente e permette di accedere alle varie opzioni di modifica, sia attraverso i pulsanti presenti sul fondo, sia attraverso il menù contestuale che appare premendo il tasto destro del mouse all'interno dell'elenco.

I contatti presenti nell'agenda vengono suddivisi nei 4 utenti possibili. L'utente va selezionato attraverso le linguette di controllo nella parte superiore della lista.

È possibile attivare/disattivare le singole colonne dei campi, attraverso il menù che si apre cliccando con il tasto destro sull'intestazione della colonna.

Le colonne dei campi sono ridimensionabili e spostabili a piacere.

## Load

Il pulsante **Load** permette di caricare il file Agenda.dat. e' possibile iniziare le modifiche anche senza caricare un file Agenda.dat, in questo caso si sta creando un data base nuovo.

## Save

Il tasto **Save** permette di salvare l'agenda attuale. È possibile dare un nome qualsiasi al file salvato, ma bisogna usare il nome fisso Agenda.dat per poterlo caricare su RT4. Verrà creato o aggiornato anche il corrispondente file .inf di controllo.

## Export

Il tasto **Export** permette di salvare tutti i contatti selezionati in due diversi formati da scegliere attraverso il menù a tendina che si apre cliccando il tasto.

Selezionando il formato vCard viene richiesto per ogni contatto il nome del file da creare, mentre per il formato CSV viene creato un unico file con tante righe quanti sono i record selezionati, più una riga di intestazione.

## Import

Il tasto **Import** esegue la lettura di tutti i contatti selezionati in due diversi formati da scegliere attraverso il menù a tendina che si apre cliccando il tasto.

Selezionando il formato vCard viene chiesto quale file caricare per ogni contatto, la cui attuale etichetta è visualizzata nel titolo della finestra di dialogo.

## Insert

Il tasto **Insert** permette di aggiungere dei nuovi record.

Dal menù a tendina che si apre dopo aver cliccato il tasto e' possibile scegliere tre opzioni:

1. inserire un nuovo contatto vuoto
2. inserire uno o più contatti leggendoli da uno o più file in formato vCard.
3. Inserire tutti i contatti presenti in un file in formato CSV.

## Delete

Il tasto **Delete** cancella tutti i contatti selezionati.

## Edit

Il tasto **Edit** apre la finestra di modifica di un contatto.

Dal menù contestuale che si apre cliccando con il tasto destro del mouse all'interno della lista, è possibile scegliere, oltre alle funzioni gestite dai tasti appena visti, le seguenti operazioni supplementari:

## Duplicate

Crea una copia dei contatti selezionati all'interno della rubrica dell'utente corrente.

### **Move to user**

Permette di spostare i contatti selezionati nella rubrica di un altro utente, togliendoli dall'utente corrente.

### **Copy to user**

Permette di fare una copia dei contatti selezionati e metterli nella rubrica di un altro utente.

## Modifica di un contatto

Cliccando il tasto **Edit**, si apre la finestra di modifica di un contatto:

The 'Edit Record' window is a software interface for editing contact data. It features a title bar with a close button. The main area is divided into several sections: 'Record' at the top with 'type' (normal) and 'record' (4) fields, and 'Prev'/'Next' buttons; 'General' with 'owner' (1), 'label' (contact name), 'note' (something about contact), 'voice record index' (65535), and 'sim position' (0); 'Address' with 'street' (VIA AURELIANA), 'n°' (1), 'zip' (00187), 'town' (ROMA), and 'country' (ITALY); 'Phone' and 'eMail' sections, each with five numbered entries (1-5) and dropdown menus; 'Navigation' with 'GPS' checked, 'postal' and 'PoI' unchecked, and various coordinate and address fields; 'ref.CD' with 'quarter', 'year', and 'cid' fields; and 'ACP' with 'type', 'date 1', and 'date 2' fields. On the right side, there are buttons for 'Export vCard', 'Import vCard', 'InfoBel database', 'Geocode address', 'Ok', and 'Cancel'.

Section	Field	Value	
Record	type	normal	
	record	4	
General	owner	1	
	label	contact name	
	note	something about contact	
	voice record index	65535	
	sim position	0	
Address	street	VIA AURELIANA	
	n°	1	
	zip	00187	
	town	ROMA	
	country	ITALY	
Phone	1:	HOME	
	2:		
	3:		
	4:		
	5:		
	eMail	1:	HOME
		2:	
		3:	
		4:	
		5:	
Navigation		GPS	<input checked="" type="checkbox"/>
		postal	<input type="checkbox"/>
		PoI	<input type="checkbox"/>
		latitude	41.90606667
		longitude	12.49646667
	code	00 00 00 00 00 00 00	
	road 1	00 00 00 00 00 00 00 00 00	
	road 2	00 00 00 00 00 00 00 00 00	
	house n°	0	
	category	0	
ref.CD	quarter	0	
	year	0	
	cid	0	
ACP	type	0	
	date 1	00/00/00 00:00:00	
	date 2	00/00/00 00:00:00	

Molti campi non sono ancora modificabili.

Nella sezione **General** si possono inserire l'etichetta che il RT4 utilizza per identificare un contatto, e l'eventuale nota descrittiva. Il campo "**voice record index**", se diverso da 65535, indica che a questo contatto è associata una etichetta vocale registrata sul RT4. L'etichetta vocale potrebbe risultare non corretta quando viene modificato il contatto.

Nella sezione **Address** inserire l'indirizzo postale del contatto.



Nella sezione **Phone** è possibile inserire fino a 5 numeri di telefono diversi. Ogni numero di telefono può essere etichettato attraverso il menù a tendina alla sua sinistra.

Nella sezione **eMail** è possibile inserire fino a 5 indirizzi di posta elettronica diversi. Anche gli indirizzi di posta elettronica sono etichettabili attraverso il menù a tendina alla loro sinistra.

Nella sezione **Navigation** si possono inserire solo le coordinate GPS, gli altri dati fanno riferimento alle informazioni presenti sul CD delle mappe, per il momento a me sconosciute.

I vari pulsanti sulla destra permettono le seguenti operazioni:

### **Prev – Next**

Selezionano il contatto precedente o successivo, nell'ordine in cui sono visualizzati nella finestra principale, senza dover chiudere la finestra di modifica. Il dati del contatto attuale verranno salvati nel database.

### **Import vCard – Export vCard**

Permettono di salvare o caricare i dati del contatto corrente da o verso un file in formato vCard.

## InfoBel database

Permette di ottenere l'indirizzo di un contatto e il suo numero di telefono, attraverso una richiesta in tempo reale al servizio di [www.infobel.com](http://www.infobel.com). È anche possibile effettuare la ricerca inversa partendo dal numero di telefono.

**InfoBel** permette ricerche per i seguenti paesi: AUSTRIA, BELGIUM, DENMARK, FRANCE, GERMANY, ITALY, LUXENBOURG, NETHERLANDS, SPAIN, UK.

Sono disponibili solo i dati associati a numeri di telefonia fissa degli utenti che acconsentono alla loro visualizzazione.

La seguente finestra di dialogo per mette di effettuare le ricerche con InfoBel:

country : ITALY

firstname : name Private

lastname : contact

city : ROMA

category : Business

phone : 0123456789 Inverse

result : write query data +20

#	Name	Street	Nun	Zip	City	phone
---	------	--------	-----	-----	------	-------

Ok Cancel

Il campo **country** deve contenere obbligatoriamente il nome di una delle nazioni supportate da InfoBel.

Sono possibili tre tipi di ricerche, attivabili tramite i pulsanti sulla destra :

1. **Private:** specificando “lastname” (cognome) “firstname” (nome) “city” (città) viene interrogato il database delle pagine bianche (white book).
2. **Business:** specificando “lastname” (ragione sociale) “city” (città) “category” (categoria commerciale) viene interrogato il database delle pagine gialle (yellow book).
3. **Inverse:** specificando “phone” (numero di telefono) viene eseguita la ricerca inversa.

I risultati della ricerca sono elencati nella finestra “**result**”. Vengono letti fino a 20 risultati per volta. Il numero totale dei risultati trovati è indicato nell’area sopra l’elenco. Il tasto “**+20**” permette di scaricare i prossimi 20 risultati, fino al completamento.

Selezionare il risultato voluto e premere il tasto **OK** per terminare la ricerca con InfoBel e inserire il risultato nei campi del contatto in fase di modifica.

## Geocode address

Questo pulsante permette di ottenere in tempo reale le coordinate di un indirizzo postale, utilizzando il servizio Yahoo! Geocode API, attraverso la seguente finestra di dialogo:

Get GPS position

Actual values	Result from : Yahoo! - Geocoding API
Address : tiburina 1	1,via Tiburtina
City : roma	Rome
Zip :	00185
State :	Latium
Country : italia	Italy
Latitude,Longitude : 0.000000,-0.000000	41.897022,12.511650

Buttons: Query, Google Maps, OK, Cancel

I valori attuali dell'indirizzo postale del contatto, vengono copiati nell'area "**Actual value**", dove possono essere ulteriormente modificati.

Cliccando sul tasto "Query" viene interrogato il servizio Yahoo! Geocode API e i risultati sono visualizzati nell'area di destra "**Result from Yahoo!**".

E' possibile che l'indirizzo inserito non venga correttamente interpretato, nel qual caso verremo avvisati con un messaggio popup. Riprovate modificando uno o più campi "Actual value".

Il pulsante "**Google Maps**" consente di verificare sulla mappe di Google la posizione trovata. Verrà eseguito il browser internet predefinito sul vostro computer con indirizzo preimpostato per il servizio Google Maps.

Cliccando OK i dati dell'indirizzo postale (Actual value) e le nuove coordinate GPS lette da Yahoo! verranno inserite nei campi del contatto in fase di modifica.

## Aggiornamenti automatici

Lanciando il programma senza parametri sulla linea di comando, RTXAGENDA vi chiede se volete controllare la presenza di aggiornamenti. Se viene trovata una versione aggiornata e confermate il download, RTXAGENDA scarica il nuovo file, sostituisce il file corrente e lo esegue subito.

Alla fine del download nella cartella in cui risiede l'eseguibile di RTXAGENDA, troverete anche una copia della versione precedente, chiamata RTXAGENDA.EXE.OLD, che potrete utilizzare se la nuova versione presentasse problemi (eliminando il .OLD finale).

Per evitare la domanda sul controllo degli aggiornamenti, è possibile creare un collegamento al programma e inserire il parametro “-nocheck” sulla linea di comando.

## Storia delle versioni

V01.00 04/12/2009

V01.01 versione usata per i test degli utenti.

V01.02 11/12/2009

Corretto gestione del set caratteri per InfoBel e del formato UTF-8.

Corretto alcuni bug minori: coordinate GPS negative, numero civico dopo richiesta Geocode

Aggiunto Insert multiplo da vCard.

Aggiunto Google Maps in Geocode

Aggiunto modifica dei campi direttamente nella lista principale.

V01.03 12/12/2009

Corretto Load Agenda.dat con testi più lunghi del massimo.

V01.04 25/02/2010

Corretto query a Yahoo geocode, e altri bug minori.

V01.05 15/05/2011

Corretto query a InfoBel database.

V01.06 06/11/2011

Corretto query a Yahoo! Geocode per utilizzare il nuovo servizio di localizzazione.

V01.07 02/09/2012

Aggiunto supporto per RT6. E' necessario che il file Agenda.dat.inf sia nella stessa cartella di Agenda.dat affinché Load e Save funzionino correttamente.

Aggiunto Export/Import su file CSV.

V01.08 18/04/2013

Corretto query a Yahoo! Geocode per utilizzare il nuovo servizio di localizzazione.

Aggiunto supporto per RT6 v2.70.

## Crediti

RTXAGENDA è scritto interamente con Ultimate++: <http://www.ultimatepp.org/>

Ultimate++ has BSD license:

Copyright (C) 2008 Mirek Fidler, Tomas Rylek and various contributors (see AUTHORS)

Permission is hereby granted, free of charge, to any person obtaining a copy of this software and associated documentation files (the "Software"), to deal in the Software without restriction, including without limitation the rights to use, copy, modify, merge, publish, distribute, sublicense, and/or sell copies of the Software, and to permit persons to whom the Software is furnished to do so, subject to the following conditions:

The above copyright notice and this permission notice shall be included in all copies of the Software and its Copyright notices. In addition publicly documented acknowledgment must be given that this software has been used if no source code of this software is made available publicly. This includes acknowledgments in either Copyright notices, Manuals, Publicity and Marketing documents or any documentation provided with any product containing this software. This License does not apply to any software that links to the libraries provided by this software (statically or dynamically), but only to the software provided.

THE SOFTWARE IS PROVIDED "AS IS", WITHOUT WARRANTY OF ANY KIND, EXPRESS OR IMPLIED, INCLUDING BUT NOT LIMITED TO THE WARRANTIES OF MERCHANTABILITY, FITNESS FOR A PARTICULAR PURPOSE AND NONINFRINGEMENT. IN NO EVENT SHALL THE AUTHORS BE LIABLE FOR ANY CLAIM, DAMAGES OR OTHER LIABILITY, WHETHER IN AN ACTION OF CONTRACT, TORT OR OTHERWISE, ARISING FROM, OUT OF OR IN CONNECTION WITH THE SOFTWARE OR THE USE OR OTHER DEALINGS IN THE SOFTWARE.

**Ricordo a tutti, che il mio lavoro è stato possibile perché altri, prima di me, hanno scoperto e reso pubbliche le nozioni di base sul mondo RTx Magneti Marelli, per cui è mio dovere citare e ringraziare:**

**dmatos** per le info datemi in forma privata e quelle presenti in <http://rt4.wikidot.com>

**Janfi67** per le info datemi in forma privata e per tutti i programmi e i documenti che ha reso pubblici su <http://www.planete-citroen.com>

tutti gli utenti dei forum che frequento e che hanno condiviso con gli altri le informazioni in loro possesso  
<http://www.passionepeugeot.it> <http://www.citroen-club.it>  
<http://www.c4atreros.es> <http://www.eurovan2.com>

---

web: <http://mira308sw.altervista.org>  
email: mira308sw\_at\_libero.it